

Twee Friese tjalken

Een skûtsje en een jacht

Zoals de lezers weten, is het Stamboek Ronde en Platbodem-jachten bezig een documentatie te verzamelen van jachten van het oud-Nederlandse soort. De resultaten van verschillende opmetingen van schepen, voor dit doel gemaakt, mochten wij reeds publiceren. Als deel van deze documentatie werd ook een Fries skûtsje opgemeten en wel het schip van de Grouwster commissie voor het skûtsje silen. Weliswaar is dit, althans uiterlijk nog, een bedrijfsvaartuig, maar het feit, dat vele van deze schepen tegenwoordig, min of meer verbouwd, als jacht worden gebruikt, rechtvaardigde zeker deze opmeting van een origineel tjalkje van dit soort.

Het is verheugend, dat de eigenaar van de tot jacht verbouwde tjalk *Isabella* het goede voorbeeld volgde en zijn schip ook liet opmeten en in tekening brengen. Zo zijn wij in de gelegenheid deze twee schepen naast elkaar in beeld te brengen en de gelegenheid te geven tot het maken van interessante vergelijkingen.

Het Grouwster skûtsje werd opgemeten door de heer L. Stelwagen, die zijn tekening, zoals voor een bedrijfsschip past, strikt zakelijk hield. De *Isabella* is door de heer Lunstroo in tekening gebracht en deze wist het karakter van jacht in zijn tekening tot uitdrukking te brengen.

De heer Stelwagen verschaft bij zijn tekeningen de volgende beschouwingen en gegevens over het Friese skûtsje in het algemeen en over het opgemeten schip: „Skûtsje” is de algemene benaming

voor de beurt-, vracht- en z.g. boterscheperen, waarvan er in vroeger jaren zeer vele werden gebouwd en gebruikt in de noordelijke provinciën. De oorspronkelijke houtbouw kon zich niet handhaven tegenover de latere ijzerbouw, hoewel de leerschool, voor wat betreft het originele model, natuurlijk bij deze houten schepen ontwikkeld is.

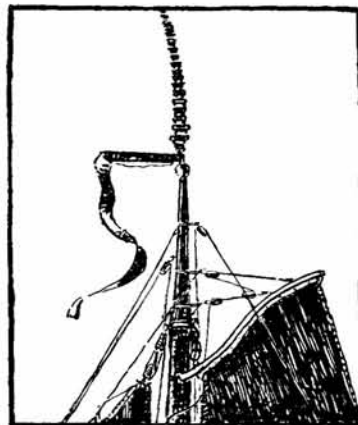
Van wedstrijden onder deze schepen, zoals het populaire „skûtsje silen” van tegenwoordig, was oorspronkelijk geen sprake. Toch is het voor de ontwikkeling van het goede schip van groot belang geweest, dat de vroegere beurt- en boterscheippers elkaar stiekem bekampten, bijv. om hun waar als eerste in de stad aan de markt te hebben. Van motorische kracht was in die tijd natuurlijk geen sprake.

Deze mensen uit de praktijk verstrekten dan voor het bouwen van hun nieuwe schip waardevolle gegevens aan de bouwer.

Het hier getekende schip is gebouwd door de scheepsbouwer Roorda van Drachten, het staat geregistreerd voor 36 ton laadvermogen en is nu het eigendom van een Grouwster commissie voor het „skûtsje silen”. Het wordt nu alleen maar gebruikt voor de jaarlijkse wedstrijdenreeks in verschillende watersportcentra in Friesland. Dit schip werd in

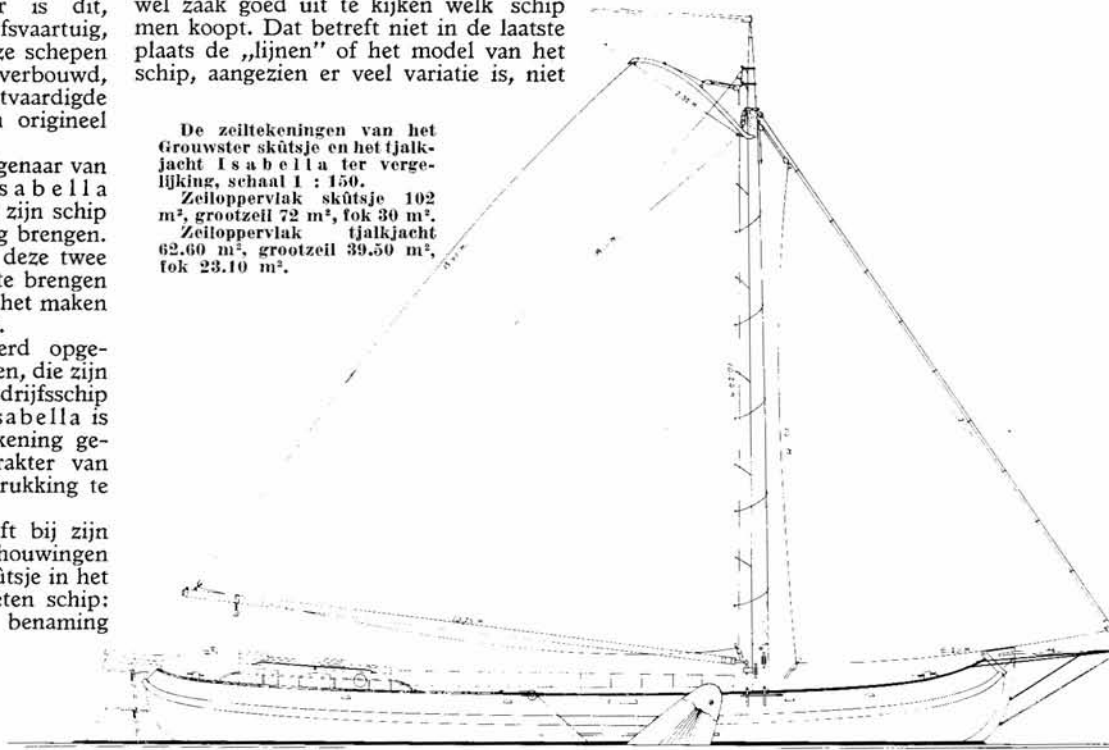
1958 door genoemde Grouwster commissie aangekocht van J. Stienstra uit Lutjegast in de provincie Groningen, die het nog in bedrijf heeft gehad, maar die het de laatste jaren als woonschip gebruikte.

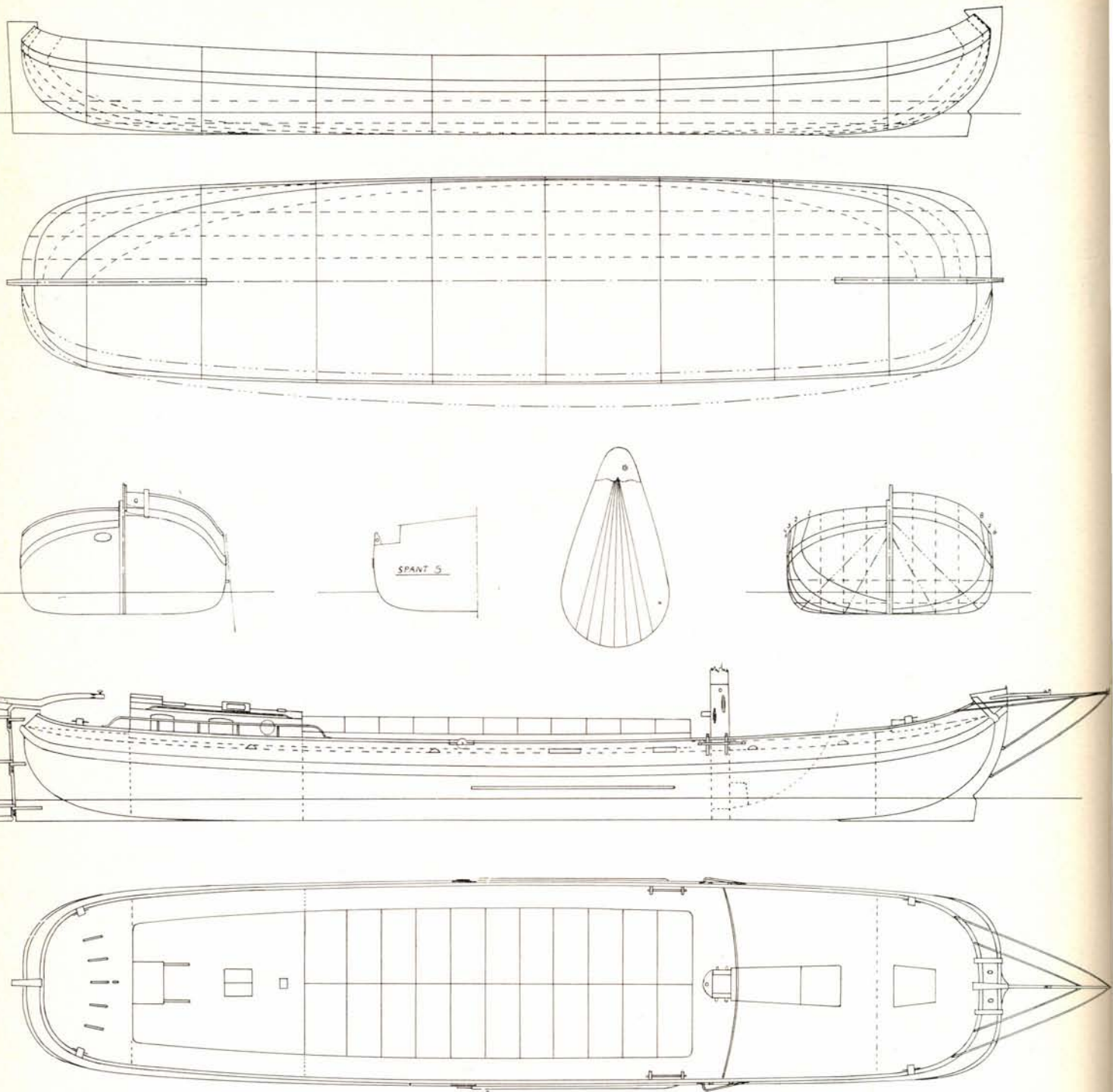
Door het steeds intensiever wordende wegverkeer is dit soort schepen de laatste jaren brodeloos geworden; het ligt dus voor de hand dat het niet moeilijk is een „skûtsje” te kopen, maar het is daarbij wel zaak goed uit te kijken welk schip men koopt. Dat betreft niet in de laatste plaats de „lijnen” of het model van het schip, aangezien er veel variatie is, niet



De zeiltekeningen van het Grouwster skûtsje en het tjalkjacht *Isabella* ter vergelijking, schaal 1 : 150.

Zeiloppervlak skûtsje 102 m², grootzeil 72 m², fok 30 m².
Zeiloppervlak tjalkjacht 62.60 m², grootzeil 39.50 m², fok 23.10 m².





Grouwster skûtsje, bouw Roorda, te Drachten. Lijntekening en algemeen plan schaal 1 : 100.
Lengte 17.40 m, breedte 3.60 m, diepgang 0.40 m.

alleen in afmetingen, maar zeer zeker ook in model.

Genoemde scheepsbouwer Roorda had in dit opzicht een goede naam en het afgebeelde scheepje is wel één van z'n best geslaagde scheppingen. Men dient wel te bedenken, dat deze bouwers niet volgens „ontwerp” werkten, doch uitsluitend beschikten over wat mallen en gegevens van hun voorgangers uit het hout-tijdperk. De voornaamste dingen werden „op het oog” bepaald.

Dat het hier op de tekeningen weergegeven schip, of „skûtsje” inderdaad van „adel” is onder z'n soortgenoten,

moge blijken uit het feit, dat er in de jaren 1958 en 1959 de kampioentitel mee werd behaald, al komt dat natuurlijk voor een belangrijk deel op rekening van „skipper” Ulbe Zwaga en z'n mannen.

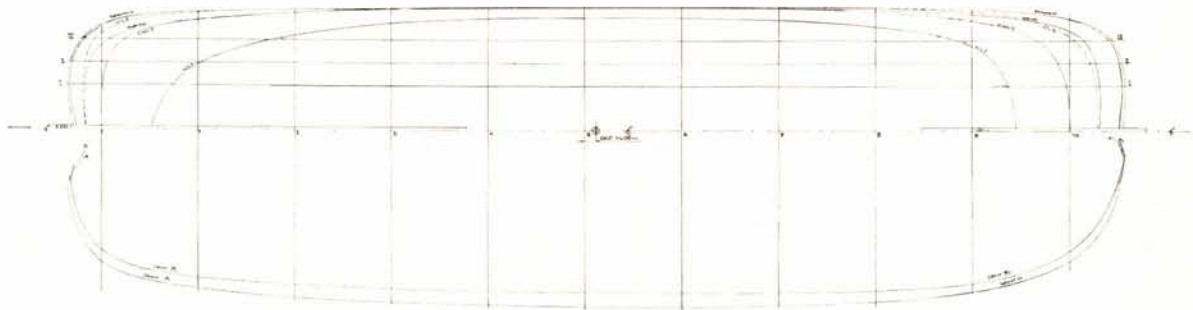
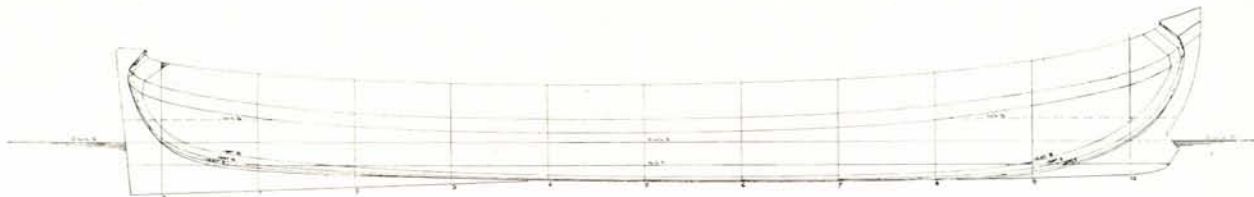
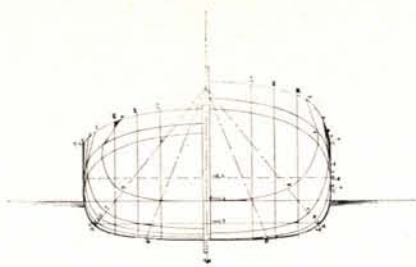
Hoewel het uit de aard der zaak bij dergelijke schepen noodzakelijk is, dat aan schip en tuig veel vernieuwd of veranderd moet worden, is door een centrale commissie voor het skûtsje silen in Friesland bepaald, dat deze schepen niet tot moderne wedstrijdachten mogen worden verbouwd en, dat ze hun originaliteit moeten behouden en elkaar dus in hun oorspronkelijke gedaante zullen

bekampen. Roefopbouw, luiken enz. blijven bijvoorbeeld gehandhaafd.

Ten slotte moet erop gewezen worden, dat deze schepen zeker niet als „jacht” gebouwd werden, maar voor het vrachtvervoer, waarbij een zo klein mogelijk deel van het schip als woning (de roef) moest worden ingericht. De gehele uitvoering is zwaar en sterk.

De wedstrijdenreeks voor deze schepen, die elk jaar op verscheidene plaatsen in Friesland wordt gehouden, geniet niet alleen bij de schippers, maar ook bij de watersporters een grote populariteit. Er wordt door een tiental vaartuigen aan

ISABELLA

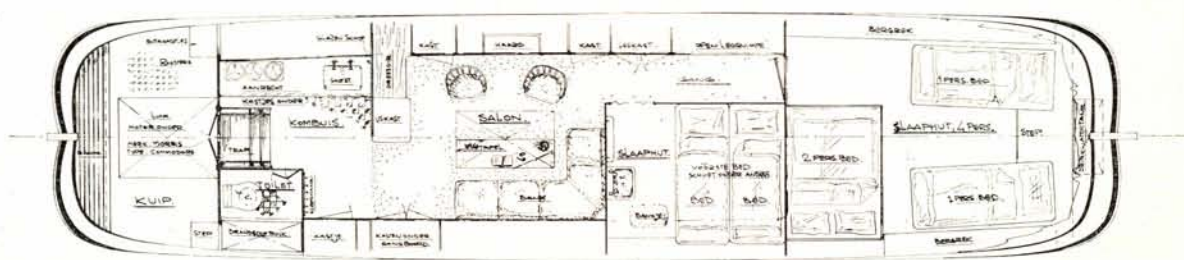
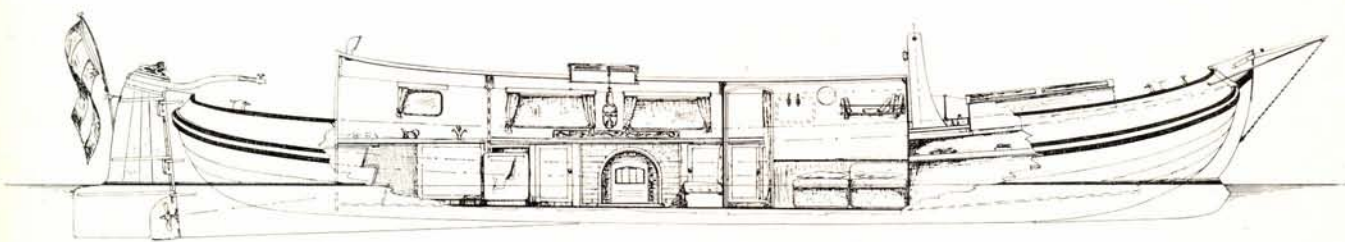


ALGEMEEN PLAN FRIESCH TALKJAGT.

ISABELLA

HOOFDAFMETINGEN

| | |
|-------------|---------|
| LENGTE O.A. | 14,25 m |
| LENGTE W.L. | 13,72 m |
| BREEDTE | 3,25 m |



Isabella, tjalkjacht, bouw J. Collis, te IJlst. Lijnetekening en algemeen plan schaal 1 : 100.
Lengte over alles 14.25 m, lengte waterlijn 13.72 m, breedte 3.25 m.

deelgenomen, die op een enkel particulier schip na, alle het eigendom zijn van een plaatselijke commissie.

Van eenheid is bij deze schepen echter

geen sprake, de schepen variëren van 30 tot 60 ton. Dit schip kan gevoeglijk als tot de middenmoot behorende worden beschouwd.

De heer Stelwagen verschaftte nog de volgende technische gegevens:

Hoofdafmetingen: lengte 17.40 m², breedte 3.60 m, diepgang 0.40 m.



Skútsje in aanbouw bij J. O. van der Werff en Zonen te Buitenstverlaat bij Drachten omstreeks 1930 (Foto Ir. J. Loeff)

De meest gebezigde plaatdikte van het casco is 5 mm, terwijl meestal de kimplaten in 6 mm zijn uitgevoerd.

De berghouten zijn alléén voor en achter toegepast, dus niet zoals bij een boeier rondom het gehele schip: in de zijkanten van het schip zijn ze vervangen door een zware ijzeren strip van 20 cm breedte en 8 mm dikte. De genoemde berghouten, uitgevoerd in ijzer, voor en achter lopen naar de zijkanten toe geleidelijk over in deze zware strip.

De spanten van 50×50×5 mm hoekijzer zitten dicht bij elkaar, nl. 33 cm hart op hart. Dit is ook het geval met de dekbalken, die van hetzelfde materiaal zijn.

Het ijzeren dek is 4 mm dik, en is z.g. verzonken. De mastkoker, evenals de roef worden in ijzer uitgevoerd.

De beide zijzwaarden zijn van eikenhout, 6,5 cm dik, op de kap binnen en buiten met een zware ijzeren plaat versterkt. Roer en helmhout zijn even-

eens van eikenhout; het roer is 5 cm dik.

De wegneembare luiken van het laadruim zijn van vurenhout 3 cm dik. Ook de vloeren zijn van vuren.

De mast is veelal van Amerikaans grenenhout en de giek van vuren (spar), terwijl de gaffel van essenhout is.

Het tuig, van het bezaantype, is niet hoog. Voor het hijsen van de zeilen worden nu liertjes gebruikt, terwijl dan de vallen in staaldraad zijn uitgevoerd en de houten jachtblokken vervangen zijn door stalen. Zeil- en fokkeschoot worden nog als voorheen met de hand bediend en lopen over meer-schijfs houten jachtblokken. Zeil en fok zijn meestal bruin getaand.

Over de *Isabella* van de heer A. Andringa ontvingen wij de volgende gegevens. Dit tjalkje werd in 1895 door de werf Crolis te IJlst van ijzer gebouwd. Dit schip, waarvoor als type de naam

boeier-tjalk wordt genoemd, zou zijn gebouwd naar het model van een houten boeier. Voordien bouwde de werf Crolis uitsluitend houten schepen. Zeker zijn er in de lijnen verschillende punten van overeenstemming met een boeier te vinden en het lijkt dus wel waarschijnlijk dat dit jachttype de bouwer heeft beïnvloed, vooral bij het maken van voor- en achterschip.

Onder de naam *Hoop op Zegen* voer dit schip van 1895 tot 1942 als turf-tjalk, daarna diende het tot 1947 als vrachtschip onder de naam *Fryslân*. Eigenaar was toen de heer T. Cazemier. In 1947 werd er een jacht van gemaakt en in 1952 verwierf de heer Andringa dit schip, die het de naam *Isabella* gaf.

Naar alle waarschijnlijkheid bouwde de werf in 1896 een soortgelijk schip van 16 meter lengte, maar dit is thans onvindbaar. In 1898 werd een derde schip met 12 meter lengte gebouwd onder de naam *Jonge Menzo*, dat thans eigendom is van de heer Franken en dat nu de naam *Hoop op Zegen* draagt. In 1904 bouwde de werf Crolis de Lemster-aak *Rommerswaal*.

Van de *Isabella* kan nog worden vermeld, dat het schip vrij zwaar is gebouwd. De zwaarden van 6 tot 7 cm dik eikenhout zijn afkomstig van een Hollandse tjalk. De mast is hol gelijmd van Amerikaans grenen, de giek is massief en de gaffel is van essenhout. Roer en helmstok zijn van eiken. Het schip is voorzien van een 30 tot 40 pk Morris Commodore hulpmotor. De eigenaar bericht, dat dit tjalkjacht een prima zeiler is en zich bij ruw weer een waakzaam schip toont.

Op de inrichtingstekening van de *Isabella* is te zien welk een prachtige ruimte deze toch betrekkelijk kleine tjalk biedt. Als familie-schip kan men zich niet veel beters wensen. In het jaarverslag van het Stamboek wordt vermeld, dat reeds een veertigtal tjalken en beurtschepen zijn ingeschreven. Aan belangstelling ontbreekt het dus niet voor dit type en dat is zeker terecht. J. L.