

„JAN ABELS”

Botterjacht van 8 meter

Het is een merkwaardige samenloop, dat, juist toen de voorwaarden voor een ontwerp-prijsvraag, uitgeschreven door de K.V.N.W.V., voor een klein rond- of platbodem-kajuitjacht naar de drukker waren, bij de redactie het hierbij weer-gegeven ontwerp binnenkwam. En is dat eigenlijk wel merkwaardig? Zijn niet beide verschijnselen, het uitschrijven van die prijsvraag en de publicatie van dit ontwerp, een gevolg van het zich bezinnen van vele Nederlandse tochtzeilers op de verdiensten van de oud-Nederlandse scheepstypes?

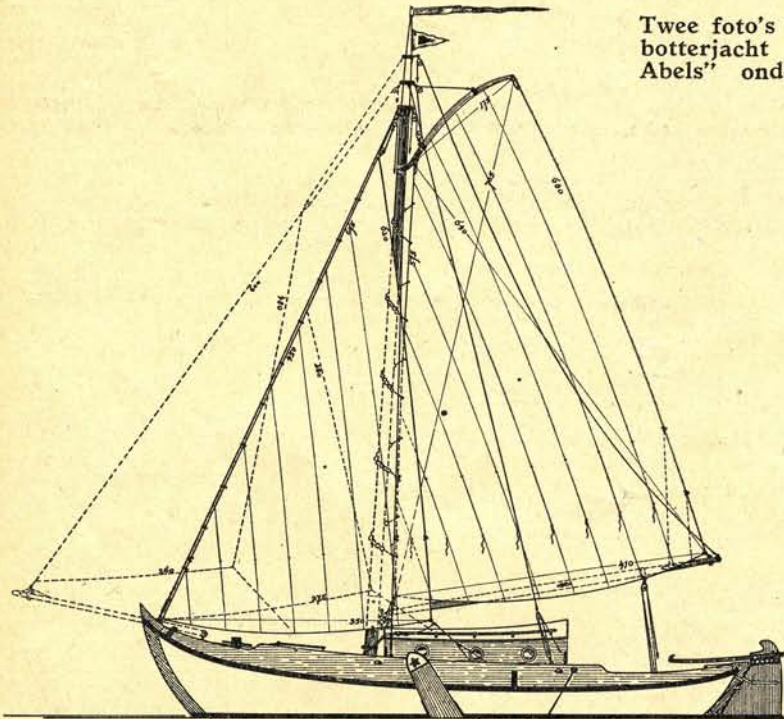
Wij willen het graag zo zien en daarom geven we met veel genoegen de nodige ruimte voor deze interessante tekeningen, waarbij de ontwerper de volgende aantekeningen maakte:

Het is bijzonder prettig gedurende de laatste jaren een grote belangstelling voor jachten van een oud-Nederlands model te constateren. Daarom ook aanvaardde ik in het voorjaar van 1951 van de heer A. H. W. Wansink te Rotterdam graag de opdracht voor hem een botterjachtje van 8 m lengte te ontwerpen. Bij deze opdracht vertelde de heer Wansink, dat hij het plan had de romp voor dit botterjachtje op een werf te laten bouwen, maar dat hij het verdere werk geheel zelf wilde doen. Wel maakte hij hierin een uitzondering voor de zeilen, die hij aan een zeilmaker wilde opdragen, omdat hem

dat werk geheel onbekend was. Hoewel de romp van het bottertje van staal zou zijn, wilde hij een houten dek en een houten opbouw hebben. Het dek zou uit twee lagen hout gemaakt worden; de onderste 20 mm grenen- en de bovenste 20 mm teakhout, met daartussen goed in loodwitverf gedrenkt doek. De opbouw dacht hij zich dubbelwandig uit twee lagen van ieder 10 mm watervast multiplexhout, met opvullingen van grenen op de plaatsen waar patrijspoorten komen. Het dek is inderdaad gemaakt zoals hij zich dit had voorgesteld, met een deklaag van smalle teakhouten deeltjes en een lijfhout, maar de opbouw werd, op veler aandrang, van 25 mm teakhout gemaakt, geplaatst op een ouderwets drogenaastuk. In de tekening is echter nog de oorspronkelijk gedachte dubbele wand te zien.

Omdat een bottertje van slechts 8 m lengte moeilijk een ideaal jachtje kan opleveren, wanneer strak vastgehouden wordt aan het zuivere model van de botter, heb ik eerst getracht dit te verbeteren door een wat van dit scheepstype afwijkend model te tekenen, dat meer zou kunnen bevredigen. Hoewel dit voorontwerp niet onaardig uitviel, voldeed het niet geheel en zo werd tenslotte toch het echte bottertype aangehouden, zij het met vergroting van de breedte en de holte. Om het nadeel van deze wat gedrongen

„Jan Abels”, klein botterjacht, ontwerp J. K. Gipon. Zeiltekening schaal 1 : 100. Zeiloppervlak 35 m², grootzeil 18,1 m², botterfok 11,2 m², kluiver 6 m², stormfok 5,2 m²

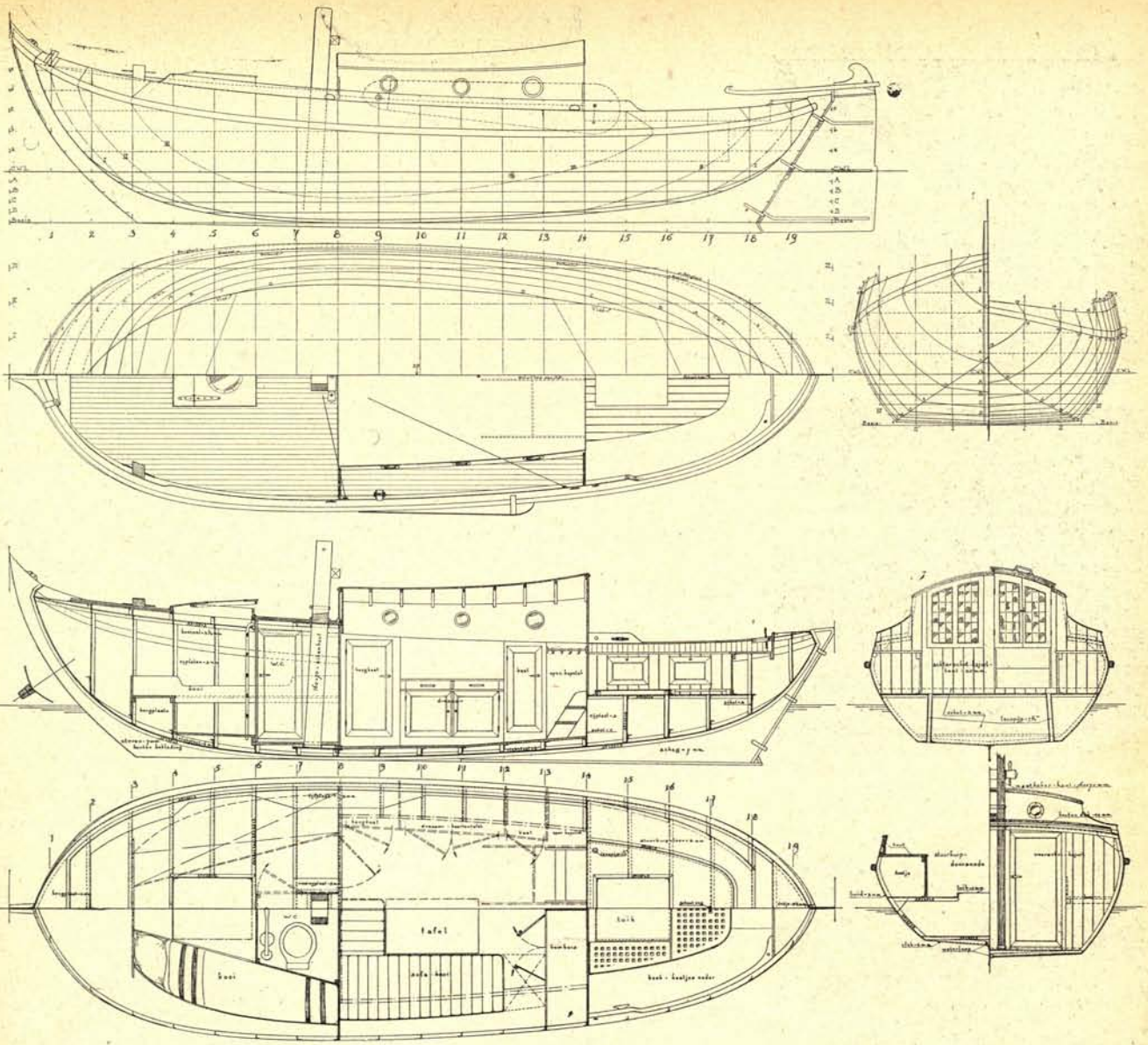


Twee foto's van het botterjacht „Jan Abels” onder zeil



vorm te verminderen, heb ik het vlak iets geknikt getekend. Deze geknikte vlakvorm komt ook wel bij de houten bidders voor, zodat dit geen afwijking van het zuivere model betekende, maar alleen een verfijning. Mij werd van een paar kanten nog aangeraden als verdere verfijning de kinnen af te ronden, maar dit zou een werkelijke afwijking van het echte bottermodel geven zonder wezenlijk voordeel; ik heb dit daarom niet getekend.

Bij de constructie van dit scheepje, waarvan de romp gebouwd werd op de werf van C. van Waveren te De Lier, werd 4 mm plaat voor het vlak gebruikt en 3 mm plaat voor de zijden en de



„Jan Abels”, klein botterjacht, ontwerp J. K. Gipon. Lijnen- en inrichtingstekening schaal 1 : 65. Lengte over alles 8 m, lengte waterlijn 6,87 m, breedte 2,60 m, diepgang 0,60 m, waterversplaatting 4,2 ton

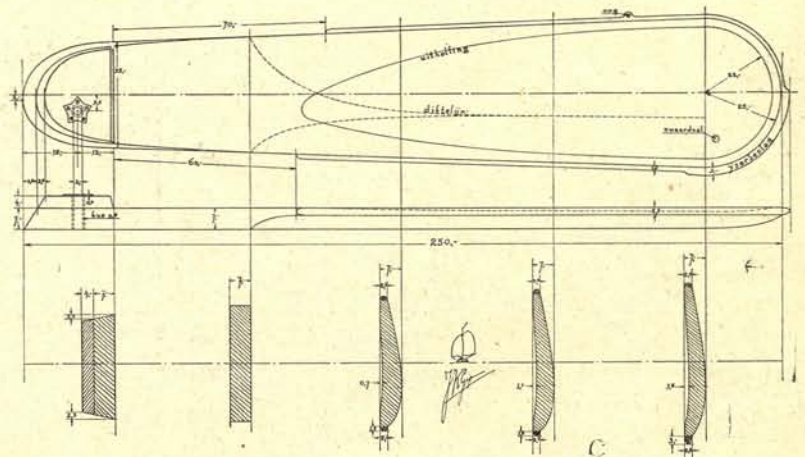
boeisels. Oorspronkelijk was gedacht aan boeisels van 2½ mm, maar ten tijde van de bouw was het moeilijk om dun scheepsplaat te verkrijgen, zodat met 3 mm plaat genoeg moest worden genomen. Voor de spanten werd 35 × 35 × 3 mm hoeklijn gebruikt, dat ook voor de dekbalken werd genomen. De stevens en de scheg werden van een plaat van 7 mm dikte, die in het symmetrievlak staat, gemaakt. De voorstevens werd later opgebouwd met eikenhout tot een dikte van 10 cm, terwijl de achterstevens door opgeklonken strippen werd versterkt.

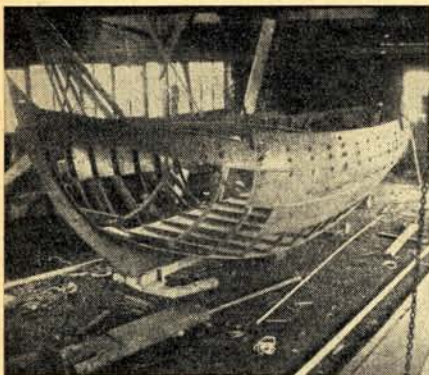
In den beginne werd niet direct op het plaatsen van een motor gerekend, maar bij de bouw van de romp werd toch een 2-cylinder Albin-motor van 10 pk ingebouwd. Hierdoor was het noodzakelijk, dat de kuipvloer 5 cm hoger gelegd werd dan in de tekening was aangegeven. Deze verandering maakte helaas de stuurkuip minder prettig, omdat deze nog ondieper moest worden dan hij al was. Dit is ook wel het moeilijkste punt bij een botter, daar dit model achter altijd zeer laag

is; al kunnen we dit lage achterschip natuurlijk wel wat hoger tekenen bij een jacht.

De inrichting van dit bottertje is a-symmetrisch, in dezelfde geest als door mij werd ontworpen voor het Pluutjacht

Bakboordzwaard voor klein botterjacht, ontwerp J. K. Gipon. schaal 1 : 25





De „Jan Abels” in aanbouw op de werf „De Leede” van C. van Waveren te De Lier en gereed voor en tijdens de tewaterlating. Op de blz. hier-
tegenover een hoekje in de kajuit

„Spes Nostra” (De Waterkampioen no. 867 van half Maart 1950). De kajuit is geheel betimmerd met teak- en essen-
hout, waardoor een mooie en gezellige
ruimte is ontstaan. Deze kajuit is voor
een scheepje van 8 m lengte heel ruim
en heeft een gemiddelde hoogte van ca
1,55 m. De hoekvormige bank werd uit-
schuifbaar gemaakt, zodat met een extra
verlengstuk een tweepersoons kooi kan
worden gevormd. Er is veel kastruimte,
een in het voorschot ingebouwde radio
en tegen het achterschot een roestvrij
stalen aanrecht van een zeer bruikbare
grootte. De banken hebben overtrokken
schuimrubber zitkussens en rugleuningen,
terwijl de matrassen in de kooien in het
vooronder ook van schuimrubber zijn.
In het vooronder is een klein, maar
bruikbaar, afgesloten toilet met onder-
water-pompcloset. De glasrand in het
voorluik, die op de tekening is aange-
geven, werd niet uitgevoerd, maar er
werden in het voordek twee kleine, ver-
zonken glasranden aangebracht, die min-
der kans op breken hebben.

De zeiltekening vertoont een gematigd
bottertuig met een bovendeek-strijkbare
mast. De fok is een tussenvorm van een
echte botterfok en een gewone stagfok.
Deze inrichting heeft heel goed voldaan.
Het grootzeil is voor de eenvoud van be-
handeling met een enkel val uitgerust,
hetgeen we ook wel bij vissersboten aan-
treffen. De zeilen werden gemaakt door
de zeilmakerij „De Volharding” te Rot-
terdam.

Ik kan niet nalaten nog op de zwaarden
te wijzen. Deze werden, evenals het roer,
van Frans eikenhout gemaakt. De draai-
bare zwaardbouten hebben een vaste
plaats aan dek. De zwaarden worden be-
dient met een enkel zwaardval, zonder
talie. Het vraagt wel wat oefening om
zo de zwaarden gemakkelijk te kunnen
bedienen, maar dit lijkt toch de juiste
inrichting te zijn. Het werkt vlug en goed
en kon zelfs door de vrouw van de
eigenaar worden gehanteerd. (Zij staat
haar mannetje overigens wel op dit ge-
bied.) De zwaarden werken prachtig door
hun vleugelvorm en zijn toch sterk ge-
noeg om een flinke kracht op te nemen
bij eventueel aan de grond lopen.

Tenslotte wil ik nog vermelden, dat
de eigenaar, na aanvankelijk wat te heb-
ben gezocht naar de juiste trim, zeer
tevreden is over zijn nieuwe schip. Hij
heeft zijn bottertje gedurende de gehele
zomer als woning gebruikt. Het scheepje
bleek vrij snel te zijn en hoog aan-de-wind
te kunnen lopen, terwijl het zo goed op

het roer lag, dat de eigenaar wel even
naar voren kon gaan om wat te klaren,
zonder dat er iemand aan het roer stond.

Daarbij vond hij het heel prettig overall
bewondering voor zijn bottertje te ont-
moeten. Het zou dan ook toe te juichen
zijn als er meer van zulke echt-Neder-
landse jachten op het water zouden
komen.

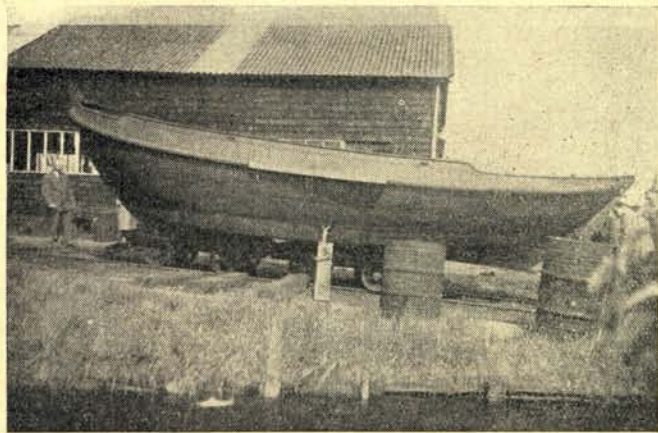
J. K. GIPON.

Zoals de ontwerper reeds heeft laten
doorschemeren, is het niet gemakkelijk
een klein botterjacht op bevredigende
wijze tot stand te brengen. Vele kleine
botters, dikwijls groter dan de „Jan
Abels”, doen wat te plomp aan, vooral
doordat de kop te hoog is. Naar de teke-
ningen en foto's te oordelen is Gipon er
in geslaagd deze klip te omzeilen en is
een mooi gevormd scheepje ontstaan.
Het voorschip is niet te hoog, zonder dat
de karakteristieke botterkop verloren is
gegaan; het achterschip is echter bepaald
veel hoger opgestrookt dan bij het oor-
spronkelijke type, hetgeen er toe mee-
werkt om het voorschip niet te hoog te
laten lijken.

Staal voor de romp was hier zeker
aangewezen; het is echter verheugend,
dat dek en opbouw van hout zijn ge-
maakt. Maar zelden wordt dit in staal
op aanvaardbare wijze uitgevoerd. De
dekconstructie met twee lagen is mijns
inziens niet gelukkig. Deze geeft op de
duur aanleiding tot moeilijkheden, omdat
de bovenlaag te dun is om deze door
breeuwen dicht te houden. Dit hoeft nog
niet direct tot lekkage aanleiding te geven,
maar wel tot bederf als het vocht tussen
de twee lagen indringt.

Een ander constructie-detail, dat ik
niet gelukkig vind, is de plaat-achter-
stevens met een rand-verstijving. Hier zou
ik de voorkeur hebben gegeven aan een
doosconstructie. Deze was ook voor de
voorsteven te verkiezen boven de met
hout opgedikte plaat, waarvan op de duur
ook moeilijkheden door roestvorming tus-
sen staal en hout te verwachten zijn,
hoe zorgvuldig het ook wordt gemaakt.

De inrichtingstekening demonstreert de
mogelijkheden in een klein jacht van het
oude type. Vooral de botter met zijn
breed voorschip biedt een ruim voor-
onder, waarin behalve twee behoorlijke
kooien een afgesloten toilet plaats kan
vinden. De eenzijdige bank in de kajuit
heeft het voordeel, dat de doorgang naar
het vooronder gemakkelijk is, maar zo'n
twee-persoons kooi kan ik geen mooi
arrangement vinden, maar... elk z'n
meug.



Het zeilplan doet prettig aan; op veel kleine platbodems wordt wat te weinig en te laag zeil gevoerd, maar met 35 m² zal dit scheepje zeker willen lopen. Het is verrassend hoeveel die oud-Nederlandse types — als ze goed van vorm en goed getuigd zijn — kunnen hebben. Ik zou zelf liever een wat bredere botterfok willen hebben en een stagfok met de schoot op een overloop tussen deze en de stormfok in. Zo'n overloop is wel een struikelblok, maar met harde wind en een kleine bemanning geeft zo'n zichzelf bedienende fok veel gemak. Het is trouwens aan te raden de overloop zo te maken, dat hij aan dek in de zij of in het vooronder geborgen kan worden als hij niet gebruikt wordt.

De „Jan Abels” is in elk geval een jacht, waarmee de ontwerper en de eigenaar een gelukwens verdienen. Het scheepje is iets kleiner dan wat voor de prijsvraag van het Verbond gevraagd wordt, maar het geeft toch zeer goed aan wat mogelijk is. Ik hoop, dat dit jachtje voor velen een voorbeeld zal zijn.

J. L.

